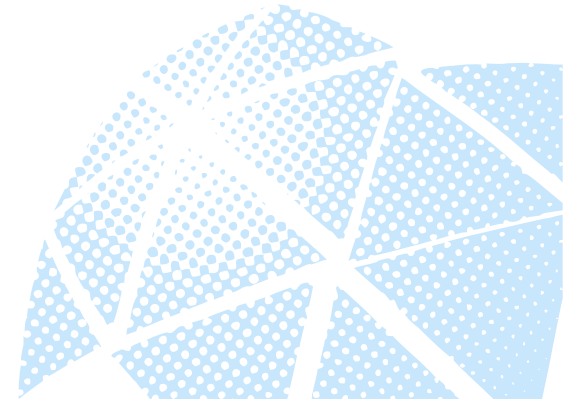


# **ABNT 6023/2018**

## **Elaboração de Referências**

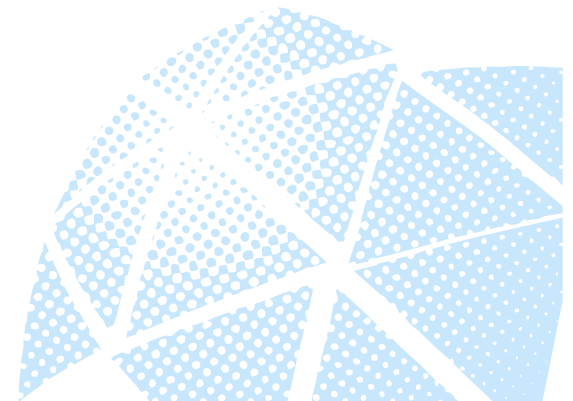
Luciana Pizzani  
Rosemary Cristina da Silva

Botucatu  
2019



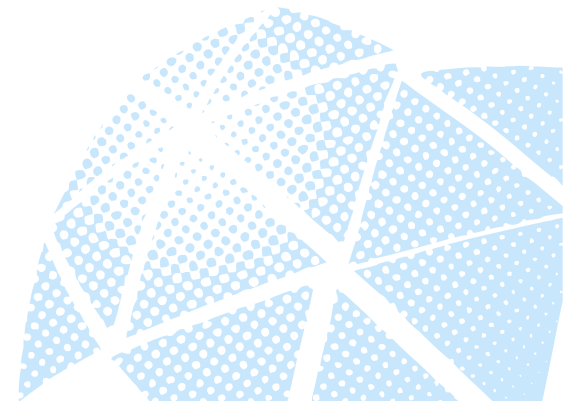
## REFERÊNCIA

É um conjunto de elementos que identificam uma publicação no todo ou em parte e que **foram citadas** no texto.



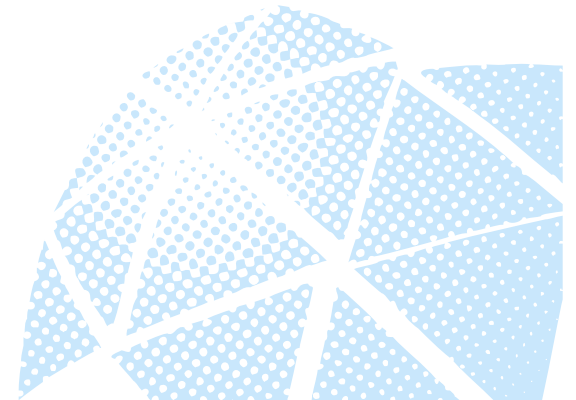
## BIBLIOGRAFIA

É uma relação de fontes bibliográficas relacionadas com a publicação **não citados** no texto.



## A lista de referências pode aparecer:

- a) No rodapé;
- b) No fim de texto ou de capítulo;
- c) Em lista de referências;
- d) Tecendo resumos, resenhas e resenhas e resenhas.



Existem vários meios de informação que podem ser referenciados:

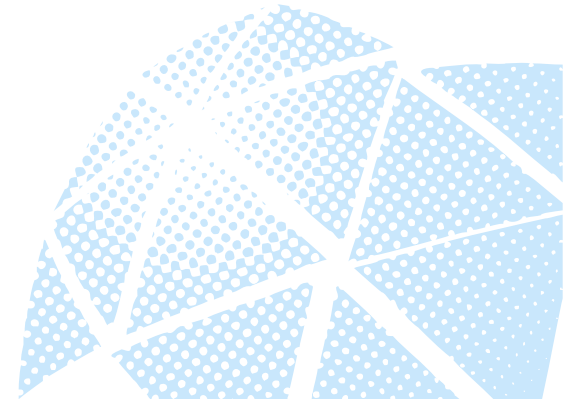
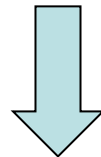
Livros, Dissertações e Teses, Folhetos, Revistas ou Periódicos, Relatórios, Manuais, Eventos, Multimeios, Documentos eletrônicos, Discos e Fitas, Filmes, Fotografias, entre outros.



# ORDENAÇÃO DAS REFERÊNCIAS

Os sistemas mais utilizados são: **alfabético** e **numérico** (ordem de citação no texto).

As referências dos documentos citados em um trabalho devem ser ordenadas de acordo com o sistema utilizado para citação no texto, conforme a ABNT NBR 10520.



# Ordenação das referências

## Sistema alfabético

As referências devem ser reunidas no final do trabalho, do artigo ou do capítulo, em ordem alfabética de seus elementos.

### Exemplo

ANDREW, F. M.; REED, S. M. Ataxia bizarre gaits and recumbency. In: BROWN, C. M. **Problems in equine medicine**. Philadelphia: Lea & Febiger, 1989. p. 205-228.

ANDREWS, F. M.; MATTHEWS, H. K. Localizing the source of neurologic problems in horses. **Veterinary Medicine**, Chicago, p. 1107-1120, 1990.

BEAR, M. F.; CONNORS, B. W.; PARADISO, M. A. **Neuroscience**: exploring the brain. Baltimore: Williams & Wilkins, 1996. 666 p.

## Ordenação das referências

### Sistema numérico

As referências devem ser numeradas de acordo com a ordem sequencial em que aparecem no texto pela primeira vez e colocadas em lista nesta mesma ordem.

#### Exemplo

1. BRUCKI, S. M. D. *et al.* Sugestões para o uso do Mini- Exame do Estado Mental no Brasil. **Arquivos de Neuro-Psiquiatria**, São Paulo, v. 61, n. 3B, p. 777-781, 2003.
2. ALLAN, L. M. *et al.* Incidence and prediction of falls in dementia: a prospective study in older people. **PLoS One**, San Francisco, v. 4, n. 5, p. e5521, 2009.
3. TRISSEL, L. A. **Handbook on injectable drugs**. 32. ed. Bethesda: American Society of Health-System Pharmacists, 1998.



## Regras gerais de apresentação

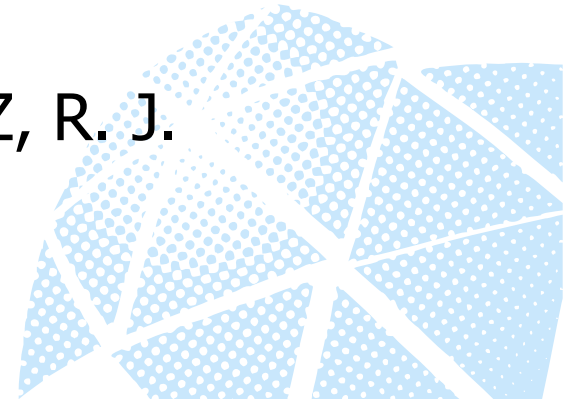
### Autoria

a) um só autor:  
PIZZANI, L.

b) Dois autores:  
PIZZANI, L.; SILVA, R. C.

c) Três autores:  
PIZZANI, L.; SILVA, R. C.; ORTIZ, R. J.

d) Mais de 3 autores:  
PIZZANI, L. et al.



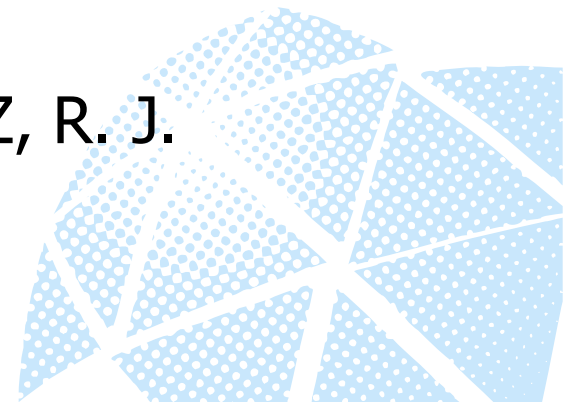
## Havendo duas ou mais referências de uma mesma autoria, deve-se observar:

a) um só autor:  
PIZZANI, L.

b) Dois autores:  
PIZZANI, L.; SILVA, R. C.

c) Três autores:  
PIZZANI, L.; SILVA, R. C.; ORTIZ, R. J.

d) Mais de 3 autores:  
PIZZANI, L. et al.



## Regras gerais de apresentação

As referências devem ser elaboradas:

- ✓ em espaço simples
- ✓ alinhadas à margem esquerda do texto e separadas entre si por uma linha em branco de espaço simples.

### Quando aparecerem em notas de rodapé:

- ✓ devem ser alinhadas à margem esquerda do texto e, a partir da segunda linha da mesma referência, abaixo da primeira letra da primeira palavra, de forma a destacar o expoente e sem espaço entre elas.

## Outras observações importantes

### Com relação ao destaque:

Somente o **título** da publicação deve ser destacado.

- **OBS:** O recurso tipográfico (negrito, itálico ou sublinhado) para destacar o elemento título deve ser uniforme em todas as referências.

Título do livro em destaque

Exemplo:

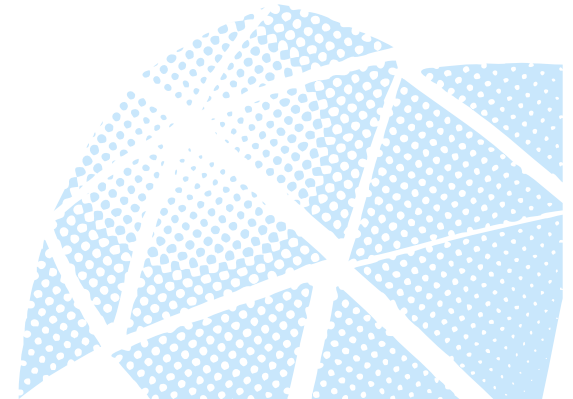
JORGE, A. D. **Doenças evitáveis**. [S. l.]: Associação Catarinense de Medicina, 1988. 63 p.

Quando não constar o local de publicação,  
utilizar a expressão [*S. l.*] em itálico

Exemplo:

Sem local (cidade) de publicação

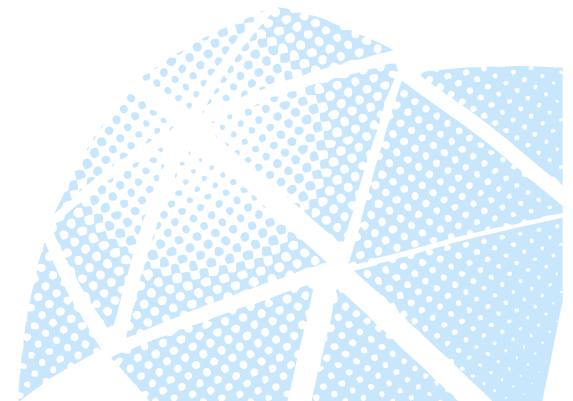
JORGE, A. D. **Doenças evitáveis**. [*S. l.*]: Associação  
Catarinense de Medicina, 1988. 63 p.



Se não constar a editora, utilizar [*s. n.*] em itálico

Sem nome da editora

JORGE, A. D. **Doenças evitáveis**. Florianópolis: [*s. n.*],  
1988. 63 p.



Se não constar o local de publicação, nem a editora, utilizar [S. l.: s. n.] ( A primeira informação que faltar deve ser designada com S maiúsculo)

Sem local (cidade) de publicação

JORGE, A. D. **Doenças evitáveis.** [S. l.: s. n.], 1988.  
63 p.

Sem nome da editora

## Data da publicação (ano)

Caso não seja localizado o ano de publicação, deve ser indicado um ano, seja do copirraite (©) (precedido da letra c em minúsculo e sem espaço), ou ano da distribuição, da impressão, entre outros.

Exemplo:

CIPOLLA, Sylvia. **Eu e a escola 2ª série**. São Paulo: Paulinas, c1993.



Se nenhuma data for identificada, registra-se uma data aproximada entre colchetes

Exemplos:

[2000 ou 2001] um ano ou outro

[1999?] data provável

[1993] data certa não indicada

[entre 1906 e 1912] intervalos menores de 20 anos



## Se nenhuma data for identificada...

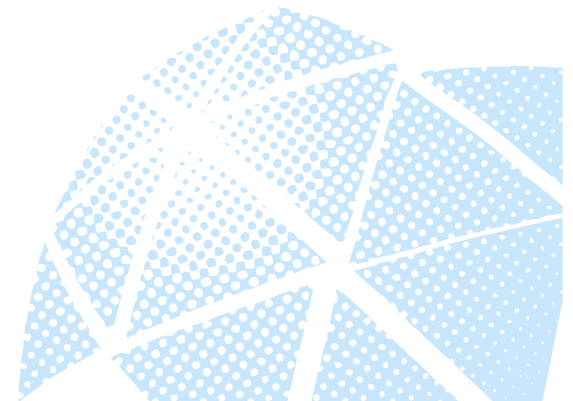
[ca. 1960] ano aproximado

[197-] década certa

[197-?] década provável

[18--] século certo

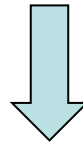
[18--?] século provável



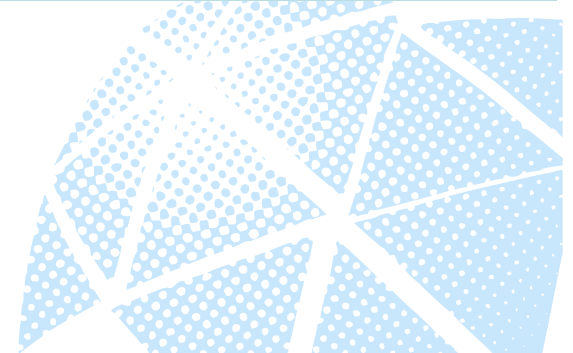
## AUTORIA

A representação da autoria é feita da seguinte forma:

O autor deve ser indicado pelo último sobrenome, em letras maiúsculas, seguido do prenome e outros sobrenomes, **abreviados ou não**, conforme consta no documento. Os autores devem ser separados por ponto e vírgula, seguidos de um espaço.



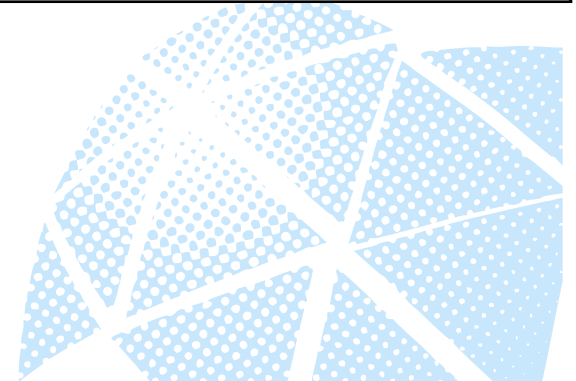
Exemplos



## AUTORIA

FRANÇA, J. L.; VASCONCELLOS, A. C. **Manual para normalização de publicações técnico-científicas**. 9. ed. Belo Horizonte: Editora UFMG, 2013.

HOSSNE, William Saad. **Antibanquete**: um contraponto ao "Banquete" de Platão. São Paulo: Centro Universitário São Camilo, 2008.



## TIPO DE AUTORIA

### Pessoa física

Pessoa(s) física(s) responsável(eis) pela criação do conteúdo intelectual ou artístico de um documento:

Os autores devem ser separados por ponto e vírgula, seguidos de um espaço.

### Autor-entidade:

Pessoa jurídica, evento, instituição(ões), organização(ões), empresa(s), comitê(s), comissão(ões), evento(s), entre outros, responsáveis por publicações em que não se distingue autoria pessoal.

## QUANTIDADE DE AUTORES

Quando houver **três autores**, devem ser indicados **todos**

Quando houver **quatro ou mais autores**, convém indicar **todos**.

**Permite-se** que se indique **apenas o primeiro**, seguido da expressão ***et al.***

Observe que a expressão *et al.* está em itálico

## REPRESENTAÇÃO DA AUTORIA

A representação da autoria é feita da seguinte forma:

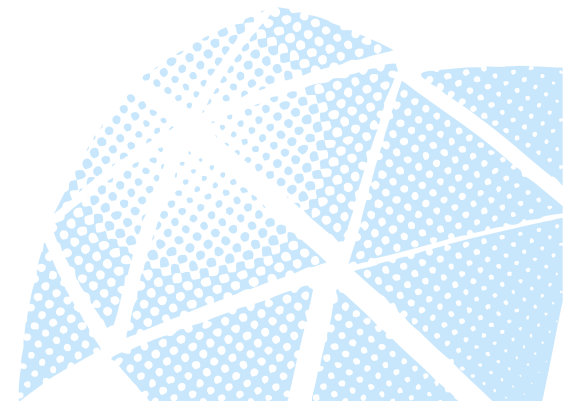
Se o material possuir 2 autores:

Separar os autores com ponto e vírgula

PIZZANI, L.; SILVA, R. C.

Se o material possuir 3 autores:

PIZZANI, L.; SILVA, R. C.; ORTIZ, R. J.





## Quando não há autor

A entrada é feita pelo título do material que está sendo utilizado.

Observar que a primeira palavra do título deve ser escrita em caixa alta.

Ex: COMO escrever uma tese.



## Quando não há autor

A entrada é feita pelo título do material que está sendo utilizado.

Observar que a primeira palavra do título deve ser escrita em caixa alta.

Ex: COMO escrever uma tese.

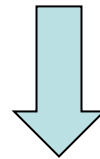


## AUTORES CORPORATIVOS

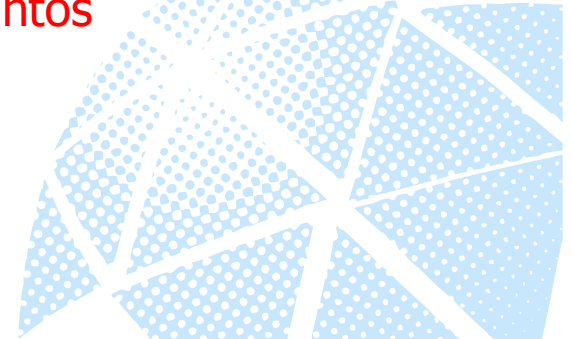
Quando os autores são corporativos/autor-entidade/pessoa jurídica (órgãos governamentais, empresas, associações entre outros).

Têm entrada pela forma conhecida ou como se destaca no documento, por extenso ou abreviada\*

\* Convém que se padronizem os nomes para o mesmo autor, quando aparecem de forma diferentes em documentos distintos



Exemplo



## **AUTORES CORPORATIVOS**

UNIVERSIDADE DE SÃO PAULO. Instituto Astronômico e Geográfico. **Anuário astronômico**. São Paulo: USP, 1988.

BIBLIOTECA NACIONAL (Brasil). **Bibliografia do folclore brasileiro**. Rio de Janeiro: Divisão de Publicações, 1971.



## Quando os autores são corporativos...

Exemplos:

PETROBRAS. **Biocombustíveis**: 50 perguntas e respostas sobre este novo mercado. Rio de Janeiro: PETROBRAS, 2007.

IBGE. **Indicadores sociodemográficos e de saúde no Brasil**: 2009. Rio de Janeiro: IBGE, 2009. (Estudos e Pesquisas Informação Demográfica e Socioeconômica, 25).

LEME CONSULTORIA. **Dinâmica balões ao ar**. Santo André, 2008. Disponível em:  
<<http://www.lemeconsultoria.com.br/dinamica-das-bexigas>>.  
Acesso em: 18 ago. 2015.

## Quando o autor também tiver indicação de responsabilidade explícita como: editor, organizador, colaborador

Indicar o tipo de participação após o nome do responsável, com a abreviação, em letras minúsculas, no singular (mesmo que tenha mais de um autor responsável) e entre parênteses.

### Exemplos:

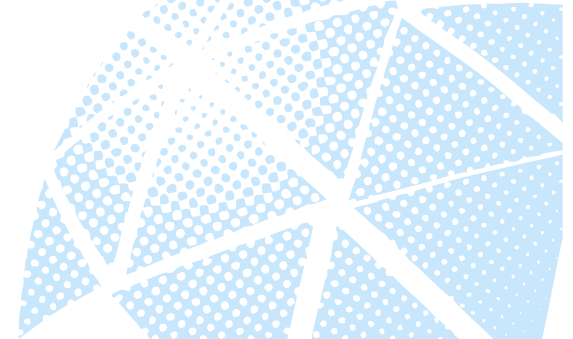
FERREIRA, L. P. (org.). **O fonoaudiólogo e a escola.**  
São Paulo: Summus, 1991.

MARCONDES, E.; LIMA, I. N. (coord.). **Dietas em  
pediatria clínica.** 4. ed. São Paulo: Sarvier, 1993.

## Outros tipos de responsabilidade

(tradutor, revisor, orientador, ilustrador, entre outros) Podem ser acrescentados após o título, conforme aparecem no documento.

CHEVALIER, J.; GHEERBRANT, A. **Dicionário de símbolos**. Tradução Vera da Costa e Silva *et al.* 3. ed. Rio de Janeiro: J. Olympio, 1990.



# MODELOS DE REFERÊNCIAS





# MODELOS DE REFERÊNCIAS

A referência é constituída de elementos essenciais e, quando necessário, acrescida de elementos complementares.

Os exemplos de referências deste manual foram apresentadas com os elementos essenciais. Se for necessário para melhor identificar a obra usar os elementos complementares.

## MONOGRAFIAS


(Inclui livro e/ou folheto, manual, guia, dicionário, entre outros e trabalhos acadêmicos (tese, dissertação, trabalho de conclusão de curso, entre outros)

Os elementos essenciais são:

Autor, título, subtítulo (se houver), edição (se houver), local, editora e data de publicação.

JORGE, A. D. **Doenças evitáveis**. Florianópolis: Associação Catarinense de Medicina, 1988.

**OBS.:** Quando **necessário**, acrescentam-se elementos complementares a referência para melhor identificar o documento (total de páginas, ISBN, série, entre outros).



## Monografias com edição

A edição, se constar no documento, deve ser transcrita pelas abreviaturas do numeral ordinal e da palavra edição, ambas no idioma do documento.

SPOERRI, T. B. **Compêndio de psiquiatria**. 2. ed. Rio de Janeiro: Atheneu, 1974. 239 p.

Número da edição do livro

SCHAUM, D. **Schaum's outline of theory and problems**. 5th ed. New York: Schaum Publishing, 1956. 204 p.

Número da edição do livro

## Monografias com série

Indicam-se, entre parênteses, os títulos das séries e coleções, separados, por vírgula, da numeração em algarismos arábicos (se houver). A subsérie (se houver) é separada da série por um ponto.

TORELLY, M. **Almanaque para 1949**: primeiro semestre ou Almanaque d'A Manhã. Ed. fac-sim. São Paulo: Studioma: Arquivo do Estado, 1991. (Coleção Almanagues do Barão de Itararé). Contém iconografia e depoimentos sobre o autor.

Título da série

BRANDÃO, C. R. **O que é educação**. São Paulo: Brasiliense, 1987. 116 p. (Coleção primeiros passos, 20).

Título da série

## PARTE DE MONOGRAFIA

(Inclui seção, capítulo, volume, fragmento e outras partes de uma obra, com autor e/ou título próprios)

Os elementos essenciais são\*:

Autor e título da parte, subtítulo (se houver), seguidos da expressão "In:" e da referência completa da monografia no todo, e no final a descrição física da parte (páginas, volume, número do capítulo).

\* Quando necessário, acrescentam-se elementos complementares à referência para melhor identificar o documento (ISBN, volume, entre outros)

## Capítulo de livro com autoria específica

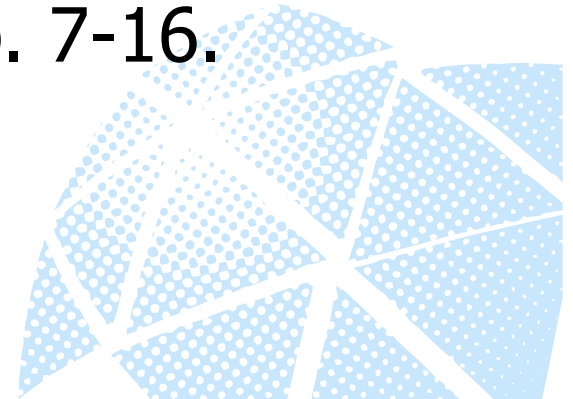
Autor do  
capítulo



Autores do livro

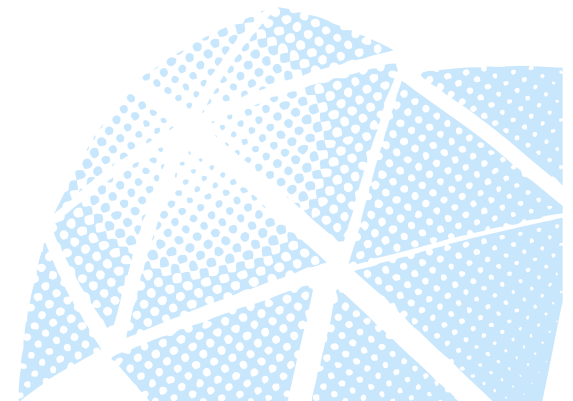


ROMANO, G. Imagens da juventude na era moderna. *In*: LEVI, G.; SCHMIDT, J. (org.). **História dos jovens 2**. São Paulo: Companhia das Letras, 1996. p. 7-16.



## **Autor do capítulo é o mesmo autor do livro**

SANTOS, R. F. A colonização da terra do Tucujús. *In*: SANTOS, R. F. **História do Amapá, 1º grau**. 2. ed. Macapá: Valcan, 1994. cap. 3, p. 15-24.



## Capítulo sem autoria e título específicos

MEADOWS, A. J. **A comunicação científica.**  
Brasília: Briquet de Lemos, 1999. p. 25-78.

Colocar somente as páginas do capítulo



## Monografia em meio eletrônico

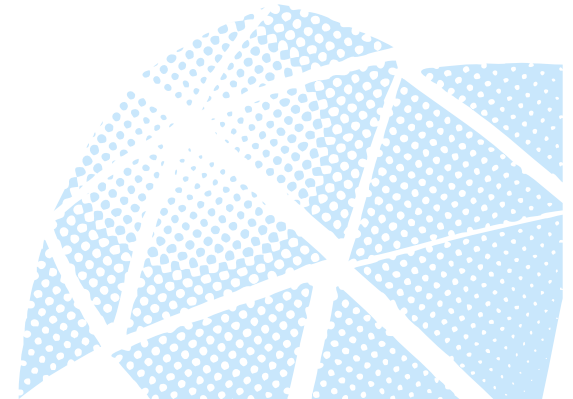
Inclui livros e/ou folhetos e trabalhos acadêmicos em meio digital ou eletrônico (disquetes, CD-ROM, DVD, *online e outros*).

### Os elementos essenciais são:

Autor, título, subtítulo (se houver), edição, local, editora, data de publicação, descrição física do suporte (CD, DVD, *pen drive, e-book, blu-ray disc e outros*).

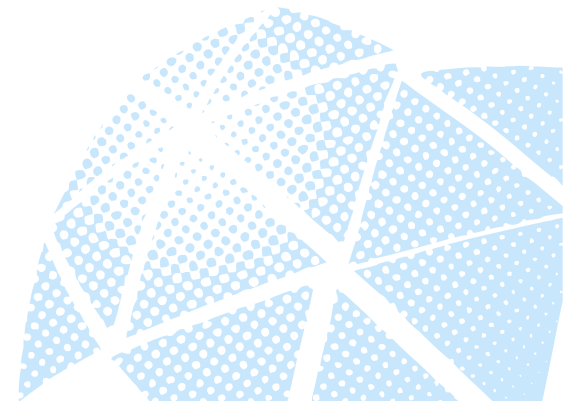
## Livro em CD-ROM

JUNQUEIRA, L. C. U. **Histologia básica.** 10.  
ed. Rio de Janeiro: Guanabara Koogan, 2004.  
1 CD-ROM.



## Livro em disquete

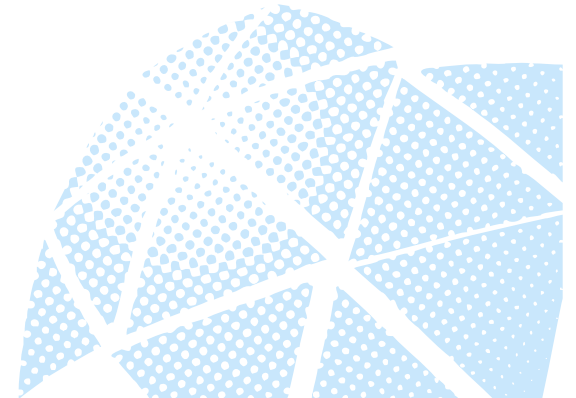
JUNQUEIRA, L. C. U. **Histologia básica**. 10. ed. Rio de Janeiro: Guanabara Koogan, 2004. Disquete 1/1.



## E-book

BOGART, Ian Bruce; ORT, Victoria H. **Anatomia e Embriologia**. Rio de Janeiro: Elsevier, 2008. *E-book*. Disponível em:

<https://www.evolution.com.br/epubreader/9788535249675>. Acesso em: 12 fev. 2019.



## Livro disponível na Internet

CONSOLI, R. A. G. B.; OLIVEIRA, R. L. **Principais mosquitos de importância sanitária no Brasil.**

Rio de Janeiro: Editora Fiocruz, 1994. Disponível

em: <http://www.fiocruz.br/editora/media/05->

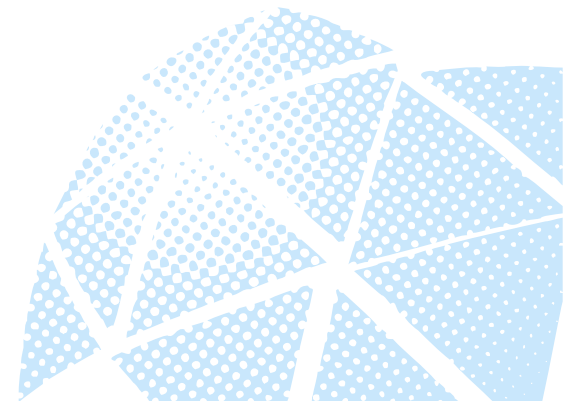
PMISB.pdf. Acesso em: 4 set. 2009.

Colocar o endereço eletrônico  
do documento

Colocar a data de acesso ao documento

# **PUBLICAÇÃO PERIÓDICA**

Inclui o todo ou partes de: coleção, fascículo ou número de revista, jornal, entre outros



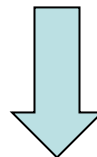
# Publicação periódica no todo

## Os elementos essenciais são:

Título, subtítulo (se houver), local de publicação, editora, datas de início e de encerramento da publicação (se houver), e ISSN (se houver). Quando necessário, acrescentam-se elementos complementares\* para melhor identificar o documento.

---

\*Elementos complementares: periodicidade, índice acumulado, informações de mudança de título, e outros.



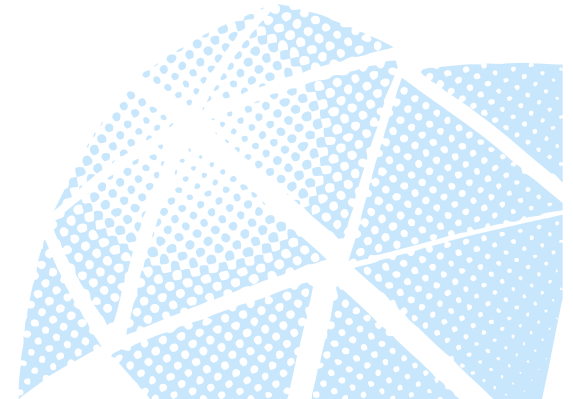
Exemplo



## Publicação periódica no todo

REVISTA BRASILEIRA DE GEOGRAFIA. Rio de Janeiro: IBGE, 1939- . ISSN 0034-723X.

JOURNAL OF AMERICAN VETERINARY MEDICAL ASSOCIATION. Chicago: American Veterinary Medical Association, 1915- . ISSN 0003-1488.





# Publicação periódica no todo em meio eletrônico

Os elementos essenciais são:

Título, subtítulo (se houver), local de publicação, editora, datas de início e de encerramento da publicação (se houver), e ISSN (se houver). Acrescidas do DOI (se houver), e de informações relativas à descrição física do meio eletrônico (CD-ROM, *online* e *outros*). Para documentos *online*, além dos elementos essenciais e complementares, deve-se registrar o endereço eletrônico, precedido da expressão Disponível em: e a data de acesso, precedida da expressão Acesso em:.



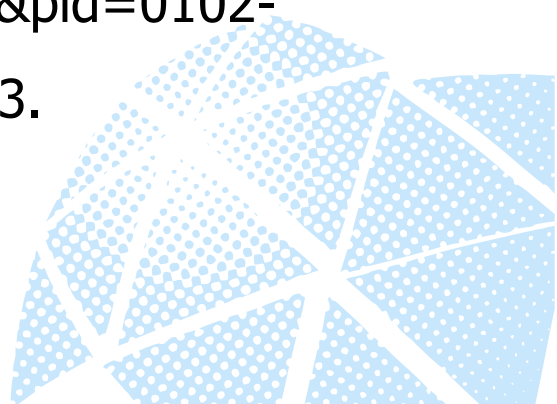
Exemplo



## Publicação periódica no todo em meio eletrônico

ACTA CIRÚRGICA BRASILEIRA. São Paulo: Sociedade Brasileira para o Desenvolvimento da Pesquisa em Cirurgia, 1997- . ISSN 1678-2674  
versão *online*. Disponível em:

[http://www.scielo.br/scielo.php?script=sci\\_serial&pid=0102-8650&lng=pt&nrm=iso](http://www.scielo.br/scielo.php?script=sci_serial&pid=0102-8650&lng=pt&nrm=iso). Acesso em: 22 ago. 2013.



## Artigo de publicação periódica

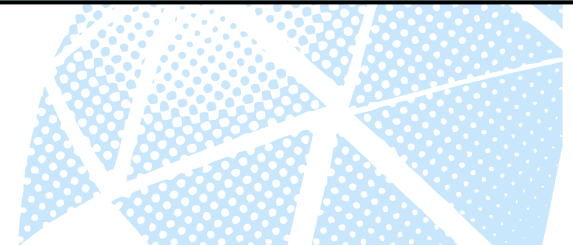
Inclui partes de publicação periódica, artigo, comunicação, editorial, entrevista, recensão, reportagem, resenha e outros.

### Os elementos essenciais são:

Autor, título do artigo ou da matéria, subtítulo (se houver), título do periódico, subtítulo (se houver), local de publicação, numeração do ano e/ou volume, número e/ou edição, tomo (se houver), páginas inicial e final, e data ou período de publicação.

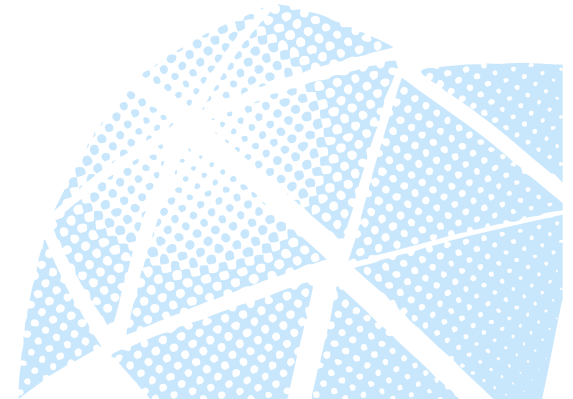


Exemplo



## Artigo de publicação periódica

BASSO, N. A. S. *et al.* Insulinoterapia, controle glicêmico materno e prognóstico perinatal: diferença entre o diabetes gestacional e clínico. **Revista Brasileira de Ginecologia e Obstetrícia**, Rio de Janeiro, v. 29, n. 5, p. 253-259, 2007.



## Se necessário indicar o mês da publicação

Os meses devem ser indicados **abreviados** e no **idioma original da publicação** (ver ABNT NBR6023/2018 – Anexo A)

Exemplo no idioma português:

jan. fev. mar. abr. maio jun. jul.  
ago. set. out. nov. dez.

Maio é o único  
mês que não é  
abreviado

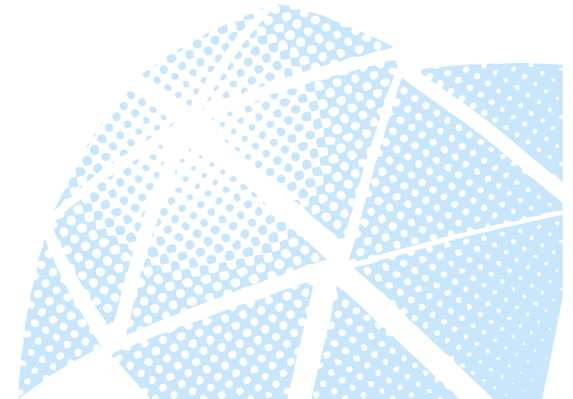


Se constarem na publicação, em lugar dos meses, as estações ou as divisões do ano em trimestres, semestres, entre outros indicam-se os primeiros como figuram no documento e abreviam-se os últimos.

Se indicar as divisões do ano (bimestre, trimestre, semestre), deve-se transcrever abreviados.

Exemplos:

Bim. Trim. Sem.



# Artigo de publicação periódica em meio eletrônico

Os elementos essenciais são:

Autor, título do artigo, subtítulo (se houver), título da publicação, local da publicação, numeração correspondente ao volume e/ou ano, número ou fascículo, paginação inicial e final do artigo, informações de período, ano de publicação, informações pertinentes ao suporte eletrônico (DOI (se houver) e de informações relativas à descrição física do meio eletrônico (CD-ROM, *online* e outros).

Para documentos *online*, além dos elementos essenciais e complementares, deve-se registrar o endereço eletrônico, precedido da expressão Disponível em:, e a data de acesso, precedida da expressão Acesso em:.



Exemplo

BASSO, N. A. S. *et al.* Insulinoterapia, controle glicêmico materno e prognóstico perinatal: diferença entre o diabetes gestacional e clínico. **Revista Brasileira de Ginecologia e Obstetrícia**, Rio de Janeiro, v. 29, n. 5, p. 253-259, 2007. Disponível em: [http://www.scielo.br/scielo.php?script=sci\\_arttext&pid=S0100-72032007000500006&lng=en&nrm=iso](http://www.scielo.br/scielo.php?script=sci_arttext&pid=S0100-72032007000500006&lng=en&nrm=iso). Acesso em: 13 fev. 2019.



Colocar o endereço eletrônico e a data de acesso



## Artigo de periódico aceito para publicação

Para referenciar artigo de periódico que ainda não foi publicado (artigo aceito para publicação):

usar a expressão **No prelo** ao final da referência.

Exemplo:

MARINS, J. L. C. Massa calcificada da naso-faringe.  
**Radiologia Brasileira**, São Paulo, n. 23, 1991. No prelo.

Colocar a expressão "No prelo" ao final da referência

## JORNAL (Artigo e/ou matéria)

Inclui comunicação, editorial, entrevista, recensão, reportagem, resenha e outros

**Os elementos essenciais são:**

Autor, título, subtítulo (se houver), título do jornal, subtítulo do jornal (se houver), local de publicação, numeração do ano e/ou volume, número (se houver), data de publicação, seção, caderno ou parte do jornal e a paginação correspondente.

Quando não houver seção, caderno ou parte, a paginação do artigo ou matéria precede a data.



Exemplo



autor



NAVES, P. Lagos andinos dão banho de beleza.

**Folha de São Paulo**, São Paulo, 28 jun. 1999.

Folha Turismo, Caderno 8, p. 13.

seção, caderno  
ou parte e  
paginação



título do jornal



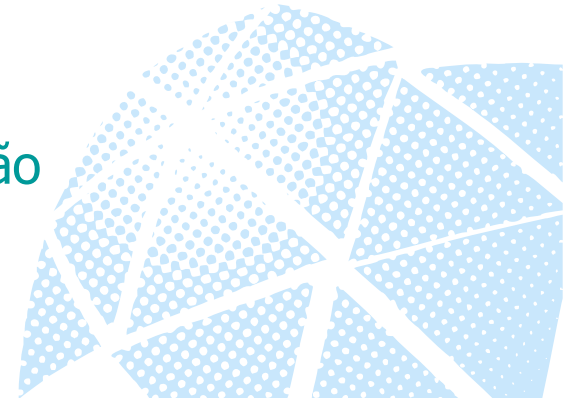
local de publicação



título do artigo



data de publicação



## Artigo de jornal em meio eletrônico

Os elementos essenciais são:

Obedecer aos padrões indicados para artigo e/ou matéria de jornal, acrescidas do DOI (se houver) e de informações relativas à descrição física do meio eletrônico (CD-ROM, *online* e *outros*).

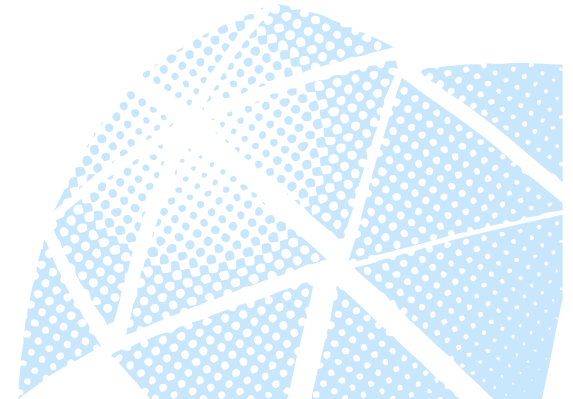
Quando se tratar de artigos consultados online deve-se registrar o endereço eletrônico, precedido da expressão Disponível em:, e a data de acesso, precedida da expressão Acesso em:.



Exemplo

NAVES, P. Lagos andinos dão banho de beleza. **Folha de São Paulo**, São Paulo, 28 jun. 1999. Folha Turismo, Caderno 8, p. 13. Disponível em: <http://www1.folha.uol.com.br/fsp/turismo/fx28069923.htm>. Acesso em: 20 fev. 2004.

Colocar o endereço eletrônico e a data de acesso



## TRABALHOS ACADÊMICOS

(Tese, dissertação, trabalho de conclusão de curso, entre outros)

Os elementos essenciais são:

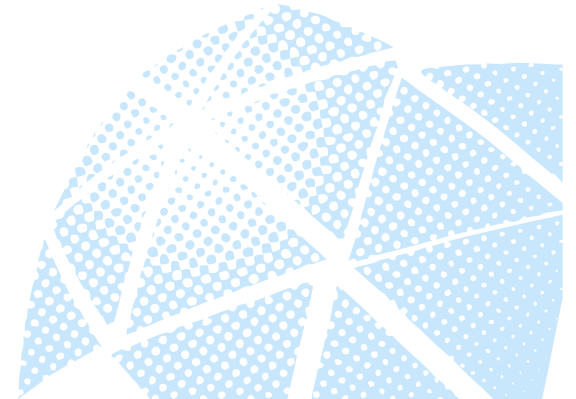
autor, título, subtítulo (se houver), ano de depósito, tipo do trabalho (tese, dissertação, trabalho de conclusão de curso e outros), grau (especialização, doutorado, entre outros) e curso entre parênteses, vinculação acadêmica, local e data de apresentação ou defesa.



Exemplo

## Tese

VIANNA, P. T. G. **Efeitos da ketamina sobre a função renal e eletrólitos (sódio e potássio)**: estudo experimental no cão. 1971. Tese (Doutorado em Cirurgia) – Faculdade de Medicina de Botucatu, Universidade Estadual Paulista, Botucatu, 1971.



## Dissertação

RODRIGUES, Ana Lúcia Aquilas. **Impacto de um programa de exercícios no local de trabalho sobre o nível de atividade física e o estágio de prontidão para a mudança de comportamento.** 2009. Dissertação (Mestrado em Fisiopatologia Experimental) – Faculdade de Medicina, Universidade de São Paulo, São Paulo, 2009.





## Trabalho de conclusão de curso

ALMEIDA, L. F. R. **Germinação de sementes de rubim (*Leonorus sibiricus* L. – Lamiaceae)**: temperatura, fotoblastimo e curva de embebição. 2001. Trabalho de Conclusão de Curso (Bacharelado em Ciências Biológicas) – Instituto de Biociências, Universidade Estadual Paulista, Botucatu, 1971.

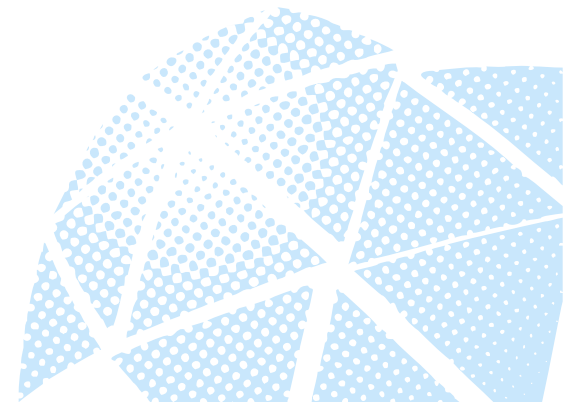


## Trabalho de conclusão de curso

ALMEIDA, Luiz Fernando Rolim de. **Germinação de sementes de rubim (*Leonorus sibiricus* L. – **Lamiaceae**): temperatura, fotoblastimo e curva de embebição.** 2001. Trabalho de Conclusão de Curso (Bacharelado em Ciências Biológicas) – Instituto de Biociências, Universidade Estadual Paulista, Botucatu, 1971.

## Memorial

CARANDINA, I. **Memorial**. 2010. Tese (Livre docência em Saúde Pública) – Faculdade de Medicina, Universidade Estadual Paulista, Botucatu, 2010.



# Trabalhos acadêmicos em meio eletrônico

Os elementos essenciais são:

Adotar os mesmos elementos essenciais dos trabalhos acadêmicos acrescentando a descrição física do suporte. Se for online além dos elementos essenciais e complementares, deve-se registrar o endereço eletrônico, precedido da expressão Disponível em: e a data de acesso, precedida da expressão Acesso em:



Exemplo



## Trabalhos acadêmicos - *Online*

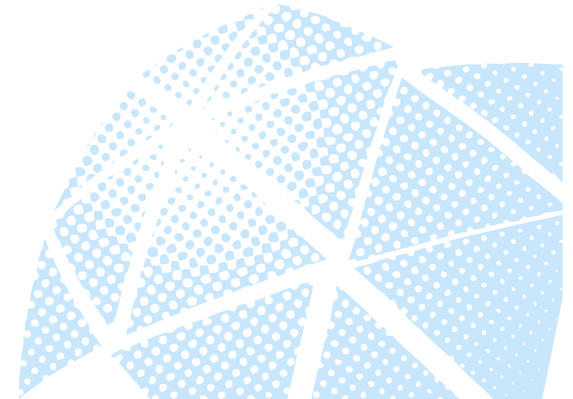
RODRIGUES, M. A. Q. **Bandagem ajustável do tronco pulmonar**: comparação de dois métodos de hipertrofia aguda do ventrículo sub-pulmonar. 2006. Tese (Doutorado em Ciências) – Faculdade de Medicina, Universidade de São Paulo, São Paulo, 2006. Disponível em: <http://www.teses.usp.br/teses/disponiveis/5/5156/tde-06112006-130715/>. Acesso em: 20 dez. 2007.

Colocar o endereço eletrônico e a data de acesso

## Trabalhos acadêmicos – CD-ROM

RODRIGUES, M. A. Q. **Bandagem ajustável do tronco pulmonar**: comparação de dois métodos de hipertrofia aguda do ventrículo sub-pulmonar. 2006. Tese (Doutorado) – Faculdade de Medicina, Universidade de São Paulo, São Paulo, 2006. 1 CD-ROM.

Colocar o tipo de suporte do material



## EVENTO CIENTÍFICO (no todo)

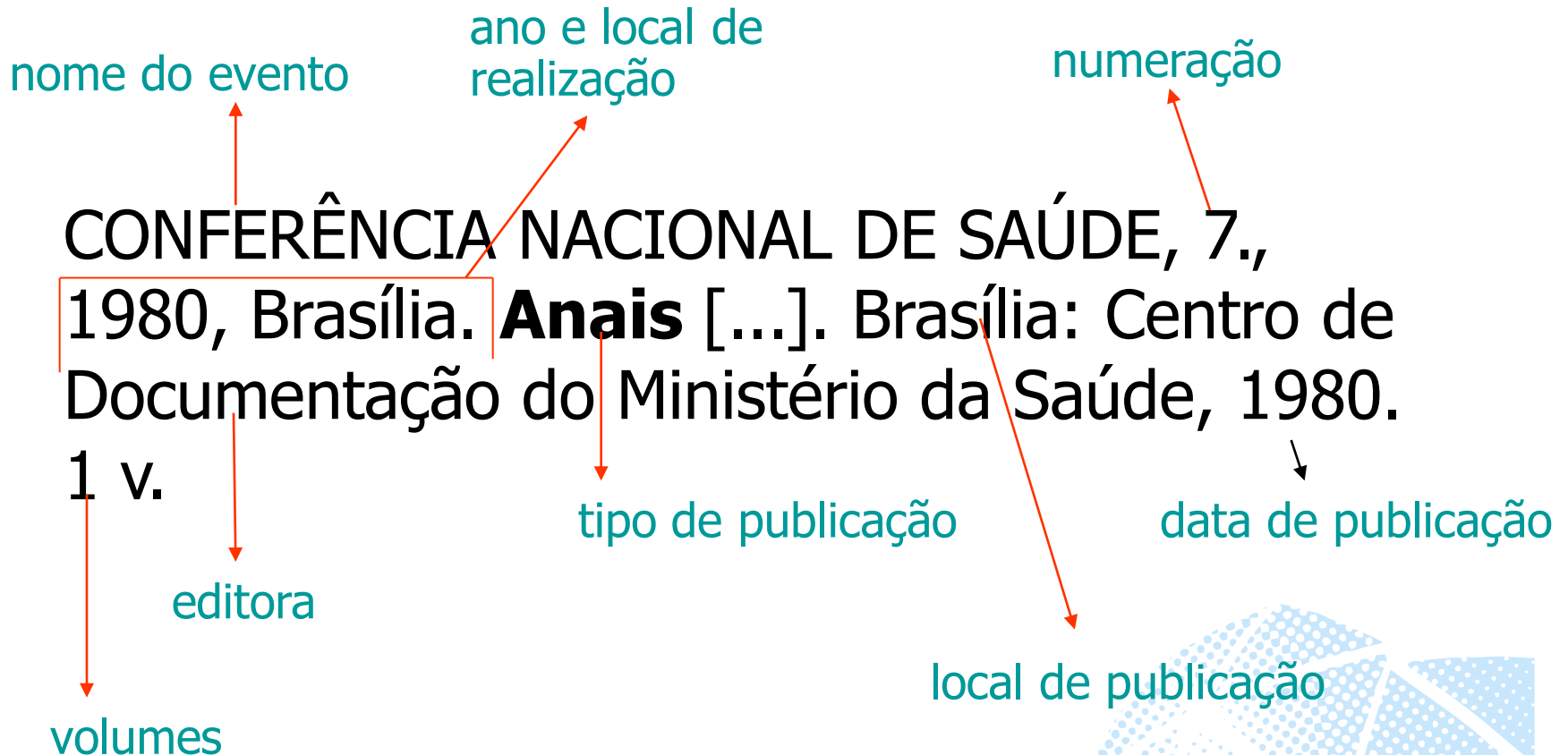
Inclui o conjunto dos documentos resultantes de evento (atas, anais, *proceedings*, *entre outros*)

Os elementos essenciais são:

Nome do evento (em caixa alta), numeração (se houver), ano e local (cidade) de realização, título do documento, seguidos dos dados de local, editora e data da publicação. Quando necessário, acrescentam-se elementos complementares à referência para melhor identificar o documento.



Exemplo





## Evento científico (no todo) em meio eletrônico

### Os elementos essenciais são:

Nome do evento (em caixa alta), numeração (se houver), ano e local (cidade) de realização, título do documento, seguidos dos dados de local, editora e data da publicação. Acrescidas do DOI (se houver) e de informações relativas à descrição física do meio eletrônico ou *online*.



Exemplo

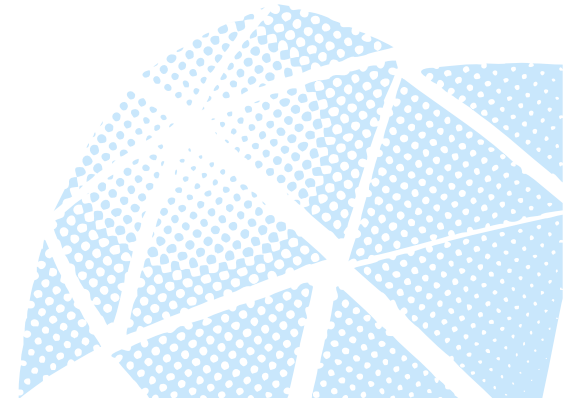
## Evento científico em meio eletrônico

CONFERÊNCIA NACIONAL DE SAÚDE, 7.,  
1980, Brasília. **Anais** [...]. Brasília: Centro de  
Documentação do Ministério da Saúde, 1980.  
1 v. Disponível em:  
[http://bvsms.saude.gov.br/bvs/publicacoes/7\\_  
conferencia\\_nacional\\_saude\\_anais.pdf](http://bvsms.saude.gov.br/bvs/publicacoes/7_conferencia_nacional_saude_anais.pdf).  
Acesso em: 21 jan. 2004.

Colocar o endereço eletrônico e a data de acesso

## Evento científico disponível em CD-ROM

CONGRESSO BRASILEIRO DE SOJA, 5.; CONGRESSO DE SOJA DO MERCOSUL, 2009, Goiânia. **Anais** [...]. Brasília, DF: Embrapa, 2009. 1 CD-ROM.



## Evento científico (em parte)

Os elementos essenciais são:

Autor, título do trabalho apresentado, subtítulo (se houver), seguido da expressão "*In:*" nome do evento, numeração (se houver), ano e local (cidade) de realização, título do documento, subtítulo (se houver), local de publicação, editora, data de publicação, página inicial e final da parte referenciada.

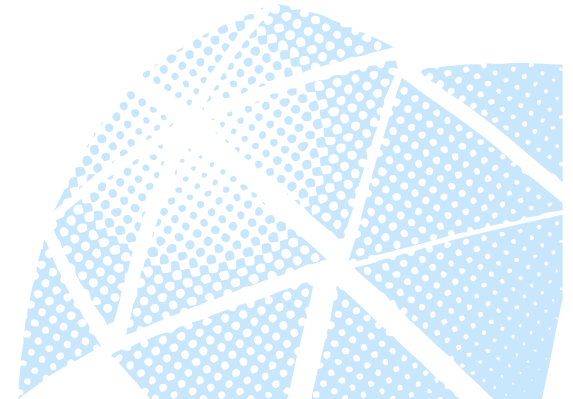


Exemplo



## Evento científico (em parte)

BENGTSSON, S.; SOLLEIM, B. G. Enforcement of data protection, privacy and security in medical informatics. *In*: WORLD CONGRESS ON MEDICAL INFORMATICS, 7., 1992, Geneva. **Proceedings** [...]. Amsterdam: North Holland, 1992. p. 1561-1565.



## Evento científico em meio eletrônico (em parte)

Os elementos essenciais são:

Autor, título do trabalho apresentado, subtítulo (se houver), seguido da expressão "In:", nome do evento, numeração (se houver), ano e local de realização, título da publicação, subtítulo (se houver), local de publicação, editora, data de publicação, página inicial e final da parte referenciada, elementos pertinentes a parte referenciada.




Exemplo

## **Evento científico em meio eletrônico (em parte)**

BENGTSSON, S.; SOLLEIM, B. G. Enforcement of data protection, privacy and security in medical informatics. *In: WORLD CONGRESS ON MEDICAL INFORMATICS, 7., 1992, Geneva.*

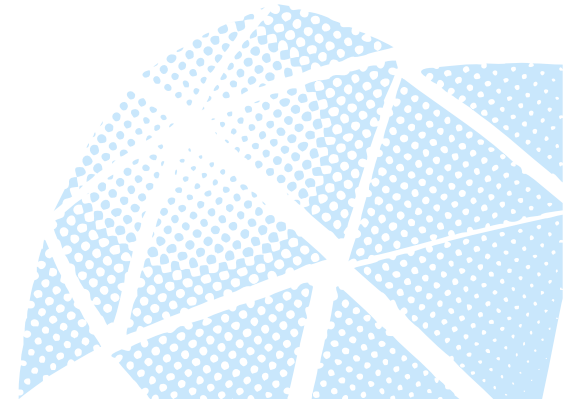
**Proceedings** [...]. Amsterdam: North Holland, 1992. p. 1561-1565. Disponível em:

<[http://www.\\_\\_\\_\\_\\_](http://www._____)>. Acesso em: 21 jan. 2004.



## Evento científico em meio eletrônico (em parte)

BENGTSSON, S.; SOLLEIM, B. G. Enforcement of data protection, privacy and security in medical informatics. *In: WORLD CONGRESS ON MEDICAL INFORMATICS, 7., 1992, Geneva. Proceedings* [...]. Amsterdam: North Holland, 1992. p. 1561-1565. 1 CD-ROM.






## Dois eventos simultâneos

SONCINI, R. A. Diagnóstico das principais doenças. *In*: SIMPÓSIO DO CENTRO NACIONAL DE PESQUISA DE SUÍNOS, 2., SIMPÓSIO CATARINENSE DE SANIDADE SUÍNA, 2., 1981, Concórdia. **Anais** [...]. Concórdia: Embrapa-CNPSA, 1983. p. 55-72.

## Evento publicado em periódico

SIMÕES, M. G. *et al.* Microisis e sistema de empréstimo da Bireme. *In:* SIMPÓSIO INTERNACIONAL DE BIBLIOTECONOMIA, 3., 1999, Marília. **Revista Brasileira de Biblioteconomia**, São Paulo, v. 3, p. 10-11, 2000.



## NORMAS

Os elementos essenciais são:

Entidade, número da norma, título da norma, edição, local, data de publicação

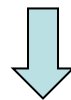
ASSOCIAÇÃO BRASILEIRA DE NORMAS TÉCNICAS.  
**NBR 6023**: Informação e documentação –  
Referências – Elaboração. Rio de Janeiro, 2002. 24 p.

# DOCUMENTO DE ACESSO **EXCLUSIVO** EM MEIO ELETRÔNICO

(Inclui bases de dados, listas de discussão, programas de computador, redes sociais, mensagens eletrônicas, entre outros)

**Os elementos essenciais são:**

Autor, título da informação ou serviço ou produto, versão ou edição (se houver), local, data e descrição física do meio eletrônico




Exemplo



## E-mail

COSTA, L. P. Curso Bibliometria - Certificado.  
Destinatário: Rosemary Cristina da Silva [S. /], 14  
fev. 2019. 1 mensagem eletrônica.

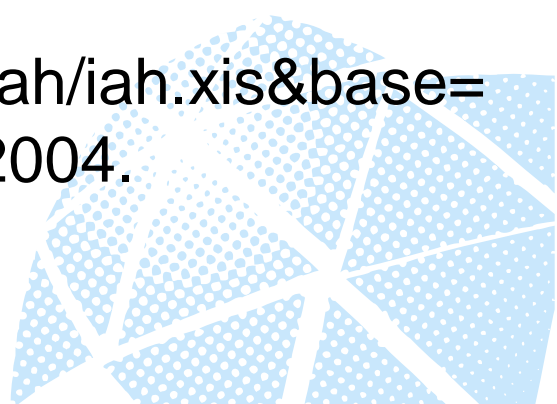
FIR.BIREME. Certificados - Capacitación en  
Indización de Documentos según Metodología  
LILACS. Destinatário: Red-bvs. 2018 [S. /], 17  
dez. 2018. 1 mensagem eletrônica.



## Base de dados

PUBMED. Bethesda: US National Library of Medicine.  
Disponível em: <http://www.pubmed.gov>. Acesso em: 14 fev. 2019.

LILACS - Literatura Latino-Americana e do Caribe em Ciências da Saúde. São Paulo: Bireme. Disponível em: <http://bases.bireme.br/cgi-bin/wxislind.exe/iah/online/?IsisScript=iah/iah.xis&base=LILACS&lang=p>. Acesso em: 26 maio 2004.



## Redes sociais

Recomenda-se indicar o tipo de suporte ou meio eletrônico em que o documento está disponível.

Para redes sociais, especificar o nome da rede e o perfil ou página acessados, separados por dois pontos. Para os demais documentos, seguir o descrito em 8.7.1.

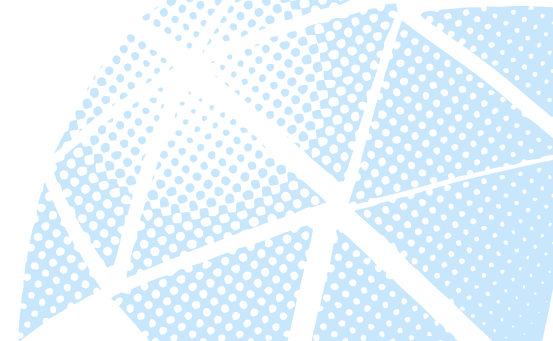


Exemplo



## Redes sociais

DIRETOR do SciELO, Abel Packer, apresenta hoje palestra na 4ª edição dos Simpósios Temáticos do Programa de Pós-Graduação em Química da UFMG. [São Paulo], 27 fev. 2015. Twitter: @redescielo. Disponível em: <https://twitter.com/redescielo/status/571261986882899969>. Acesso em: 5 mar. 2015.





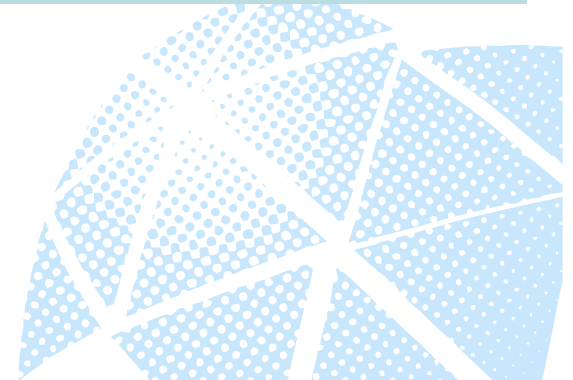
# PATENTE

Os elementos essenciais são:

Inventor (autor), título, nomes do depositante e/ou titular e do procurador (se houver), número da patente, data de depósito e data de concessão da patente (se houver).



Exemplo



## Patente

EMBRAPA. Unidade de Apoio, Pesquisa e Desenvolvimento de Instrumentação Agropecuária (São Carlos, SP). **Medidor digital multissensor de temperatura para solos.** Depositante: Paulo Estevão Crunivel. BR n. PI 8903105-9. Depósito: 26 jun. 1989. Concessão: 30 maio 1995.

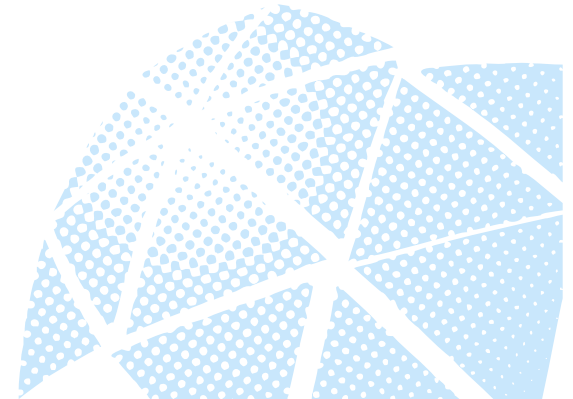
VICENTE, Marcos Fernandes. **Reservatório para sabão em pó com suporte para escova.** Depositante: Marcos Fernandes Vicente. MU8802281-1U2. Depósito: 15 out. 2008. Concessão: 29 jun. 2010.

## Patente em meio eletrônico

Devem obedecer aos padrões indicados para patente, de acordo com 7.9, acrescidas de informações relativas à descrição física do meio eletrônico (disquetes, CD-ROM, *online* e outros)



Exemplo



## Patente em meio eletrônico

GALEMBECK, Fernando; SOUZA, Maria de Fátima Brito.

**Process to obtain an Intercalated or exfoliated polyester with clay hybrid nanocomposite material.**

Depositante: Universidade Estadual de Campinas; Rhodia Ster S/A. WO2005/030850 A1, Depósito: 1 Oct. 2003, Concessão: 7 Apr. 2005. Disponível em:

[http://www.iprvillage.info/portal/servlet/DIIDirect?CC=WO&PN=2005030850&DT=A1&SrcAuth=Wila&Token=UtWHB3Mmc98t05i1AVPmaGE5dYhs00Nlt38dpA3EfnOosue2.GSz63ySsIiukTB8VQWW32IISV87n4\\_naNBY8lhYY30Rw1UeDo\\_8Yo8UVD0](http://www.iprvillage.info/portal/servlet/DIIDirect?CC=WO&PN=2005030850&DT=A1&SrcAuth=Wila&Token=UtWHB3Mmc98t05i1AVPmaGE5dYhs00Nlt38dpA3EfnOosue2.GSz63ySsIiukTB8VQWW32IISV87n4_naNBY8lhYY30Rw1UeDo_8Yo8UVD0). Acesso em: 27 ago. 2010.

## DOCUMENTO JURÍDICO

(Inclui legislação, jurisprudência e atos administrativos normativos (decisões judiciais) e doutrina (interpretação dos textos legais)).

### Os elementos essenciais são:

Jurisdição, ou cabeçalho da entidade, em letras maiúsculas; epígrafe e ementa transcrita conforme publicada; dados da publicação.

**Atenção:** Em epígrafes e ementas demasiadamente longas, pode-se suprimir parte do texto, desde que não seja alterado o sentido. A supressão deve ser indicada por reticências, entre colchetes.

## Legislação

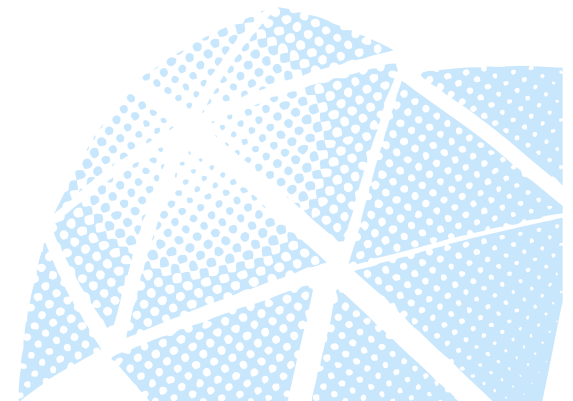
(Inclui Constituição, Decreto, Decreto-Lei, Emenda Constitucional, Emenda à Lei Orgânica, Lei Complementar, Lei Delegada, Lei Ordinária, Lei Orgânica e Medida Provisória, entre outros)

BRASIL. [Constituição (1988)]. **Constituição da República Federativa do Brasil**. Organizado por Cláudio Brandão de Oliveira. Rio de Janeiro: Roma Victor, 2002. 320 p.



## Legislação em meio eletrônico

CURITIBA. **Lei nº 12.092, de 21 de dezembro de 2006.** Estima a receita e fixa a despesa do município de Curitiba para o exercício financeiro de 2007. Curitiba: Câmara Municipal, [2007]. Disponível em: <http://domino.cmc.pr.gov.br/contlei.nsf/98454e416897038b052568fc004fc180/e5df879ac6353e7f032572800061df72>. Acesso em: 22 mar. 2007.



## Jurisprudência

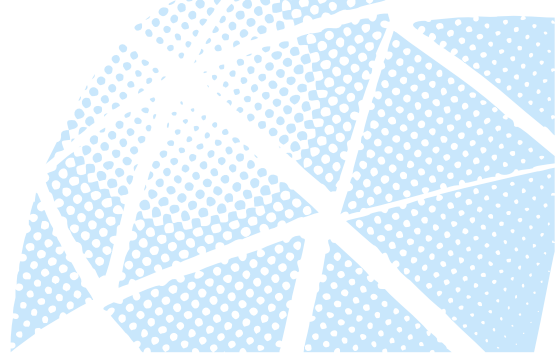
(Inclui acórdão, decisão interlocutória, emendas, despacho, sentença, súmula, entre outros)

BRASIL. Supremo Tribunal Federal (2. Turma). Recurso extraordinário 313060/SP. Leis 10.927/91 e 11.262 do município de São Paulo. Seguro obrigatório contra furto e roubo de automóveis. Shopping centers, lojas de departamento, supermercados e empresas com estacionamento para mais de cinquenta veículos. Inconstitucionalidade. Recorrente: Banco do Estado de São Paulo S/A – BANESPA. Recorrido: Município de São paulo. Relatora: Min. Ellen Gracie, 29 de novembro de 2005. **Lex:** jurisprudência do Supremo Tribunal Federal, v. 28, n. 327, p. 226-230, 2006.



## Jurisprudência em meio eletrônico

BRASIL. Superior Tribunal de Justiça. **Súmula n° 333**. Cabe mandado de segurança contra ato praticado em licitação promovida por sociedade de economia mista ou empresa pública. Brasília, DF: Superior Tribunal de Justiça, [2007]. Disponível em: <http://www.stj.jus.br/SCON/sumanot/toc.jsp?&b=TEMA&p=true&t=&l=10&i=340#TIT333TEMA0>. Acesso em: 19 ago. 2011.



## Atos administrativos normativos

(Inclui ato normativo, aviso, circular, contrato, decreto, deliberação, despacho, edital, estatuto, instrução normativa, ofício, ordem de serviço, parecer, parecer normativo, parecer técnico, portaria, regimento, regulamento e resolução, entre outros).

CONSELHO ESTADUAL DE SAÚDE (Rio de Janeiro). Deliberação nº 05/CES/SES, de 6 de junho de 1997. Aprova o Regimento Interno do Conselho Estadual de Saúde. **Diário Oficial [do] Estado do Rio de Janeiro**: parte 1: Poder Executivo, Niterói, ano 23, n. 139, p. 29-31, 30 jul. 1997.

VARGINHA (MG). Edital de licitação nº 189/2007. Pregão nº 151/2007. [Aquisição de leite pasteurizado]. **Varginha**: órgão oficial do município, Varginha, ano 7, n. 494, p. 15, 31 maio 2007.

## Atos administrativos normativos em meio eletrônico

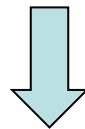
BRASIL. Ministério da Fazenda. Secretaria de Acompanhamento Econômico. **Parecer técnico nº 06370/2006/RJ**. Rio de Janeiro: Ministério da Fazenda, 13 set. 2006. Disponível em: [http://www.cade.gov.br/Plenario/Sessao\\_386/Pareceres/ParecerSeae-AC-2006-08012.008423-International\\_BusInes\\_MachIne](http://www.cade.gov.br/Plenario/Sessao_386/Pareceres/ParecerSeae-AC-2006-08012.008423-International_BusInes_MachIne). PDF. Acesso em: 4 out. 2010.

# DOCUMENTO AUDIOVISUAL

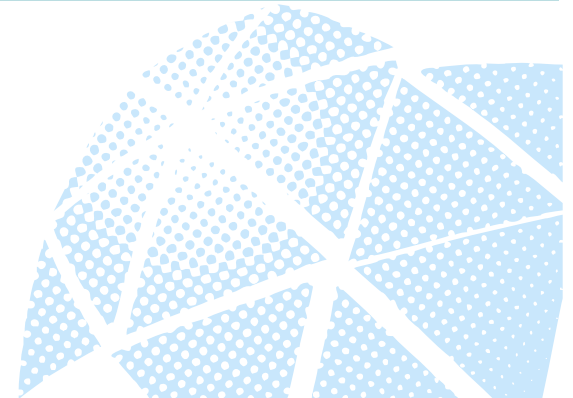
(Inclui imagens em movimento e registros sonoros nos suportes: disco de vinil, DVD, *blu-ray*, CD, fita magnética, vídeo, filme em película, entre outros)

Os elementos essenciais são:

Título, diretor e/ou produtor, local, empresa produtora ou distribuidora, data e especificação do suporte em unidades físicas.



Exemplos



## Documento audiovisual

OS PERIGOS do uso de tóxicos. Produção de Jorge Ramos de Andrade. São Paulo: CERAVI, 1983. 1 videocassete.

O DESCOBRIMENTO do Brasil. Fotografia de Carmem Souza. Gravação de Marcos Lourenço. São Paulo: CERAVI, 1985. 31 diapositivos, color. + 1 fita cassete (15 min), mono.



ALCIONE. **Ouro e cobre.** São Paulo: RCA Victor, 1988.  
1 disco sonoro.

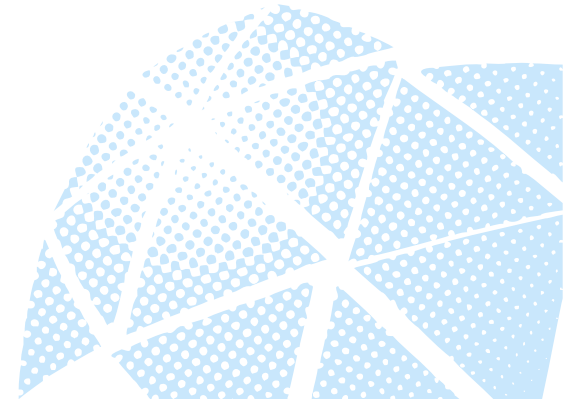
SILVA, L. I. L. **Luiz Inácio Lula da Silva:** depoimento [abr. 1991]. Entrevistadores: V. Tremel e M. Garcia. São Paulo: SENAI-SP, 1991. 2 cassetes sonoros. Entrevista concedida ao Projeto Memória do SENAI-SP.

GINO, A. Toque macio. Intérprete: Alcione. *In:*  
ALCIONE. **Ouro e cobre.** São Paulo: RCA Victor, 1988.  
1 disco sonoro. Lado A, faixa 1.

## Documento audiovisual (sonoro)

ANÔNIMO. Escravos de Jó. *In: Galinha pintadinha*  
4. Rio de Janeiro: Som Livre, 2014. 1 CD. Faixa 1.

JENECCI, M. Só eu, sou eu. Intérprete: Marcelo Jeneci.  
*In: MARCELO JENECCI. De graça (Deluxe)*. Rio de  
Janeiro: Som Livre, 2013. 1 CD. Faixa 12.



## Documento audiovisual em meio eletrônico

JOHN Mayall & The Bluesbreakers and friends: Eric Clapton, Chris Barber, Mick Taylor: 70th birthday concert. [London]: Eagle Rock Entertainment, 2003. 1 disco *blu-ray* (ca. 159 min).

UM MANIFESTO 2.0 do bibliotecário. Mash up por Laura Cohen. Tradução: Maria José Vicentini Jorente. [*S. l.: s. n.*], 2007. 1 vídeo (4 min). Disponível em:  
<http://www.youtube.com/watch?vYj1p0A8DMrE>. Acesso em: 12 maio 2010.

TOQUINHO et al. **Aquarela**. Interprete: Toquinho. Disponível em:  
<https://www.youtube.com/watch?v=-Gsdp2zSCjY>. Acesso em: 10 jan. 2016.

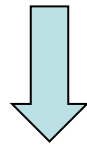


# DOCUMENTO ICONOGRÁFICO

(Inclui pintura, gravura, ilustração, fotografia, desenho técnico, diapositivo, diafilme, material estereográfico, transparência, cartaz, entre outros)

Os elementos essenciais são:

Autor, título, data e especificação do suporte.



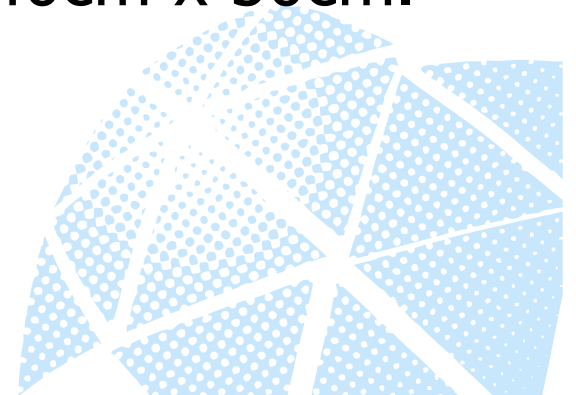
Exemplo



KOBAYASHI, K. **Doença dos xavantes**. 1980. 1 fotografia.

O QUE acreditar em relação à maconha. São Paulo: CERAVI, 1985. 22 transparências.

MATTOS, M. D. **Paisagem-Quatro Barras**. 1987. 1 original de arte, óleo sobre tela, 40cm x 50cm. Coleção particular.



## Documento iconográfico em meio eletrônico

HOUTE, Jef Van den. **Black hole.** 1 June 2010. 1 fotografia. Disponível em: [http://photo.net/photo\\_todb/photo?photo\\_id=11724012](http://photo.net/photo_todb/photo?photo_id=11724012). Acesso em: 26 maio 2011.

CENTRO DE CAPACITAÇÃO DA JUVENTUDE. **Chega de violência e extermínio de jovens.** [2009]. 1 cartaz, color. Disponível em: [http://www.ccj.org.br/site/documentos/Cartaz\\_Campanha.jpg](http://www.ccj.org.br/site/documentos/Cartaz_Campanha.jpg). Acesso em: 25 ago. 2011.

# DOCUMENTO CARTOGRÁFICO

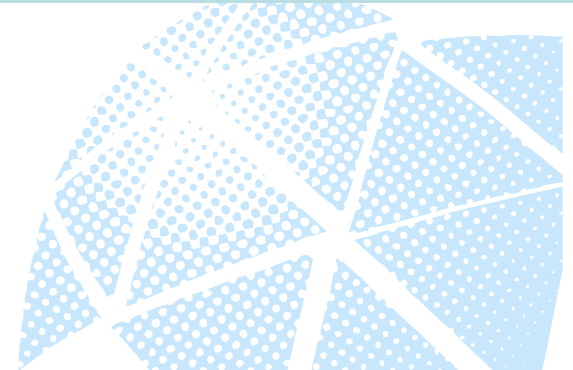
Inclui atlas, mapa, globo, fotografia aérea, entre outros.

## Os elementos essenciais são:

autor, título, subtítulo (se houver), local, editora, data de publicação, descrição física e escala (se houver).



Exemplo



## Documento cartográfico

INSTITUTO GEOGRÁFICO E CARTOGRÁFICO (São Paulo).  
**Regiões de governo do Estado de São Paulo.** São Paulo: IGC, 1994. 1 atlas. Escala 1:2.000.

ATLAS Mirador Internacional. Rio de Janeiro: Enciclopédia Britânica do Brasil, 1981. 1 atlas. Escalas variam.

BRASIL e parte da América do Sul: mapa político, escolar, rodoviário, turístico e regional. São Paulo: Michalany, 1981. 1 mapa, color., 79 cm x 95 cm. Escala 1:600.000

## Documento cartográfico em meio eletrônico

INSTITUTO DE PESQUISAS ESPACIAIS (Brasil).

**Adamantina, São Paulo.** São José dos Campos: INPE, 2014. 1 imagem de satélite, color. Satélite CBERS 2B, instrumento CCD. Intervalo de tempo: de 29 maio 1973 a 26 nov. 2014. Lat. -21.741667, Long.-1.001667. Disponível em: <http://www.dgi.inpe.br/CDSR/>. Acesso em: 26 nov. 2014.

MAPA de Ubicación: vista ampliada. Buenos Aires: Dirección de Salud y Acción social de la Armada, c2001. 1 mapa, color. Escala indeterminável. Disponível em: <http://www.diba.org>. Acesso em: 13 jan. 2002.

## DOCUMENTO SONORO

Inclui disco, CD, cassete, rolo, youtube, entre outros.

**Os elementos essenciais são:**

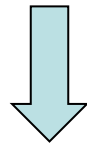
Compositor(es) ou intérprete(s), título, local, gravadora (ou equivalente), data e especificação do suporte.

## Partitura

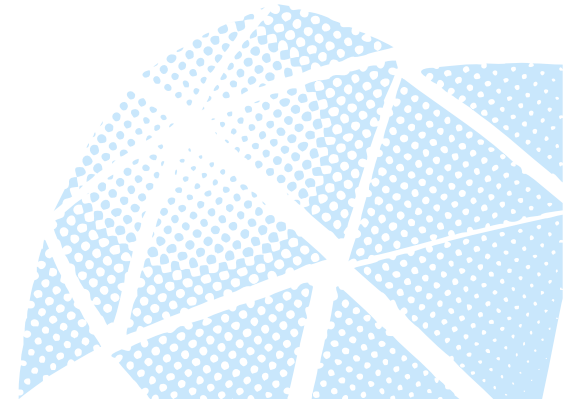
(Inclui partituras impressas e em suporte ou meio eletrônico)

**Os elementos essenciais são:**

compositor, título, instrumento a que se destina, desde que não faça parte do título, local, editor, data e descrição física.



Exemplo

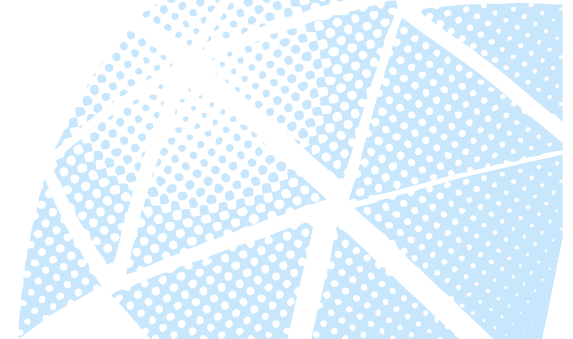




BARTÓK, B. **O mandarim maravilhoso**. Orquestra. Wien: Univesal, 1951. 1 partitura.

XENAKIS, Iannis. **Aïa**. Pour baryton amplifié, percussion solo et grand orchestre. Paris: Salabert, 1980. 1 partitura.

GALLET, L. (org.). **Canções populares brasileiras**. Piano. Rio de Janeiro: Carlos Wehns, 1851. 1 partitura (23 p.).



## Partitura em meio eletrônico

BEETHOVEN, Ludwig van. **Neunte symphonie**: op. 125. Orquestra. Leipzig: Breitkopf & Härtel, 1863. 1 partitura. Disponível em: [http://imslp.org/wiki/File:TN-Beethoven\\_Breitkopf\\_Serie\\_1\\_Band\\_3\\_B\\_9.jpg](http://imslp.org/wiki/File:TN-Beethoven_Breitkopf_Serie_1_Band_3_B_9.jpg). Acesso em: 20 jun. 2012.

GONZAGA, Chiquinha. **Gaúcho**: o corta-jaca de cá e lá. Piano. 1997. 1 partitura. Acervo digital Chiquinha Gonzaga. Disponível em: [http://www.chiquinhagonzaga.com/acervo/partituras/gauchos-ca-e-la\\_piano.pdf](http://www.chiquinhagonzaga.com/acervo/partituras/gauchos-ca-e-la_piano.pdf). Acesso em: 20 jun. 2012.

## BULA DE REMÉDIO

RESPRIN: comprimidos. Responsável técnico Delosmar R. Bastos. São José dos Campos: Johnson & Johnson, 1997. 1 bula de remédio (2 p).

NOVALGINA: dipirona sódica. São Paulo: Hoescht, [199?]. 1 bula de remédio.

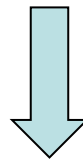


# CORRESPONDÊNCIA

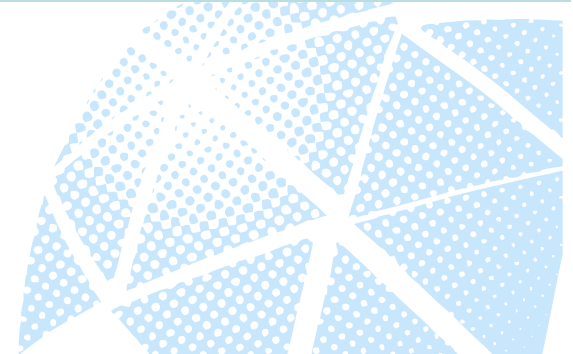
Inclui bilhete, carta, cartão, entre outros.

Os elementos essenciais são

Remetente (autor), título ou denominação, destinatário (se houver), precedido pela expressão Destinatário: local, data e descrição física (tipo). Quando necessário, acrescentam-se elementos complementares para melhor identificar o documento.



Exemplo



## CORRESPONDÊNCIA

PILLA, Luiz. [**Correspondência**]. Destinatário: Moysés Vellinho. Porto Alegre, 6 jun. 1979. 1 cartão pessoal.

### Correspondência em meio eletrônico

LISPECTOR, Clarice. [**Carta enviada para suas irmãs**]. Destinatário: Elisa e Tânia Lispector. Lisboa, 4 ago. 1944. 1 carta. Disponível em:  
[http://www.claricelispector.com.br/manuscrito\\_minhasqueridas.aspx](http://www.claricelispector.com.br/manuscrito_minhasqueridas.aspx). Acesso em: 4 set. 2010.



## SEPARATAS

As separatas devem ser transcritas como figuram na publicação.

MAKAU, A. B. Esperanza de la educación hoy. Lisboa: J. Piaget, 1962. Separata de: MOORE, W. (ed.).

**Construtivismo del movimiento educacional:** soluciones. Córdoba, AR: [s. n.], 1960. p. 309-340.


LION, M. F.; ANDRADE, J. Drogas cardiovasculares e gravidez. Separata de: **Arquivos Brasileiros de Cardiologia**, Rio de Janeiro, v. 37, n. 2, p. 125-127, 1981.

## ATAS DE REUNIÕES

Os elementos essenciais são:

NOME DA ORGANIZAÇÃO. Local. Título e data. Livro, número, páginas, inicial-final.

UNIVERSIDADE FEDERAL DE SANTA CATARINA.  
Biblioteca Central. Ata da reunião realizada no dia 4 de  
julho de 1997. Livro 50.



# BÍBLIAS

Os elementos essenciais são:

BÍBLIA. Língua. **Título da obra.** Tradução ou versão.  
Local: Editora, Data de publicação. Total de páginas.

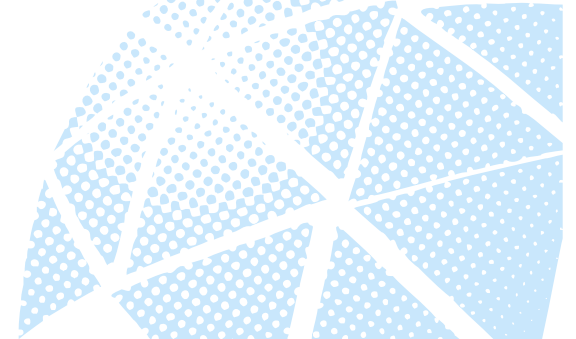
BÍBLIA. Português. **Bíblia sagrada.** Tradução de Padre Antônio Pereira de Figueiredo. Rio de Janeiro: Encyclopaedia Britannica, 1980. Edição Ecumênica.



## Partes da Bíblia

Quando se tratar de partes da Bíblia, inclui-se o título da parte antes da indicação do idioma e menciona-se a localização da parte (capítulo ou versículo) no final.

BÍBLIA, N. T. João. Português. **Bíblia sagrada**. Versão de Antonio Pereira de Figueiredo. São Paulo: Ed. Das Américas, 1950. cap. 12, vers. 11.



## Referências

ASSOCIAÇÃO BRASILEIRA DE NORMAS TÉCNICAS. **NBR 6023**: informação e documentação – referências – elaboração. Rio de Janeiro, 2018. 68 p.

